

FÓRUM DONOROV • DONORS' FORUM • FÓRUM DONOROV • DONORS' FORUM • FÓRUM DONOROV



SLOVENSKO • SLOVAKIA • SLOVENSKO • SLOVAKIA • SLOVENSKO • SLOVAKIA

SPRÁVA

O STAVE SLOVENSKÝCH NADÁCIÍ

analýza údajov za rok 2004

Fórum donorov, október 2005

Správa o stave slovenských nadácií za rok 2004 (ďalej len „Správa“) má poskytnúť objektívny, prehľadný a vecný obraz o stave a zložení slovenského nadačného sektora v roku 2004.

Predmet analýzy

Predmetom analýzy sú nadácie a ich pôsobenie v rámci mimovládneho neziskového sektora. Právnu úpravu nadácie definuje zákon č. 34/2002 Z. z. o nadáciách a o zmene Občianskeho zákonníka v znení neskorších predpisov (nadačný zákon), ktorý nadobudol účinnosť 1. marca 2002. Nadácia vzniká dňom zápisu do registra nadácií, ktorý spravuje Ministerstvo vnútra SR (MV SR). Register nadácií je verejný zoznam, do ktorého sa zapisujú zákonom ustanovené náležitosti týkajúce sa nadácií. Nadačný zákon zároveň ukladá nadáciám povinnosť vypracovať výročnú správu v lehote určenej správnu radou alebo nadačnou listinou, najneskôr však do 15. mája nasledujúceho kalendárneho roka.

Správa za rok 2004 bola vypracovaná na základe údajov zapísaných v **registri nadácií** spravovanom MV SR (register je prístupný na www.civil.gov.sk) a údajov z **ročných správ nadácií za rok 2004** doručených MV SR v zákonom stanovenej lehote. K 31. decembru 2004 bolo v registri nadácií zapísaných 297 nadácií, z toho tri boli v likvidácii. Rozsah skúmaného súboru teda predstavoval 294 nadácií vedených v registri nadácií a 253 ročných správ nadácií. Všetky analyzované dáta boli čerpané z uvedených zdrojov.

Sledované oblasti analýzy

Správa vyhodnocuje nasledujúce údaje o slovenskom nadačnom sektore za rok 2004:

- I. Špecifické údaje o nadáciách
 - I. 1. Rozdelenie nadácií
 - I. 2. Príjmy nadácií
 - I. 3. Výdavky nadácií
 - I. 4. Vznik nadácií
- II. Súhrnná suma registrovaného nadačného imania nadácií
- III. Súhrnná suma prostriedkov prerozdelených nadáciami tretím osobám
- IV. Oblasti podpory a záujmov
- V. Regionálne rozloženie podpory

V záujme detailnejšieho spracovania sledovaných oblastí boli analyzované údaje rozčlenené a následne skúmané podľa nasledujúcich kritérií:

A. Typ nadácie

B. Napĺňanie poslania nadácií (v roku 2004)

A. Typ nadácie

1. Firemné nadácie
2. Komunitné nadácie
3. Ostatné nadácie

Do kategórie „Ostatné nadácie“ boli zaradené všetky nadácie, ktorých zriaďovateľom nebol subjekt zriadený za účelom podnikania (**firemné nadácie**) a ktoré nespĺňajú špecifiká **komunitnej nadácie** (zverejnené na <http://akn.ddt.sk/charakteristika>).

Tematicky je možné túto kategóriu ďalej rozčleniť na:

- 3.1. školské nadácie – nadácie zriadené pri školách a školských zariadeniach
- 3.2. zdravotné nadácie – nadácie pridružené k nemocniciam, ich jednotlivým oddeleniam, rôznym sociálnym zariadeniam, rehabilitačným a ozdravným centrom
- 3.3. cirkevné nadácie – nadácie zriadené na opravu cirkevných pamiatok a šírenie náboženskej viery
- 3.4. vládne nadácie – nadácie, jedným zo zriaďovateľov ktorých je inštitúcia štátnej správy
- 3.5. nezávislé nadácie – nadácie pracujúce samostatne a nezávisle od iných inštitúcií
- 3.6. iné nadácie

Rozdelenie jednotlivých nadácií do zadefinovaných podkategórií je však vzhľadom na neúplnosť zverejnených údajov náročné a nepresné, a preto sme pri analýze sledovaných oblastí túto kategóriu ďalej nedelili.

B. Napĺňanie poslania nadácií (v roku 2004)

1. Grantujúce nadácie
2. Operačné nadácie
3. Neaktívne nadácie

Nadácie môžu svoje poslanie napĺňať implementáciou vlastných programov a projektov (**operačné nadácie**) alebo rozdeľovaním finančných prostriedkov tretím osobám (**grantujúce nadácie**). V prípade, že nadácia v roku 2004 nevykonávala žiadnu činnosť, bola zaradená do skupiny **neaktívnych nadácií**. Nadácia, ktorá realizovala vlastné programy a mala aj grantový systém, bola zaradená do skupiny grantujúcich nadácií.

ZÁKLADNÝ POZNATOK

- ✚ Svoju zákonnú povinnosť zasláť výročnú správu MV SR si v roku 2004 splnilo **86 % nadácií**.

Na základe analyzovaných údajov môžeme konštatovať, že kvalita zverejňovania údajov je veľmi odlišná. Nadácie by mali otvorenejšie informovať o svojom poslaní a zameraní a zverejňovať aj pre nich úplne samozrejmé a základné skutočnosti, ako je napríklad dodržiavanie Etických princípov.

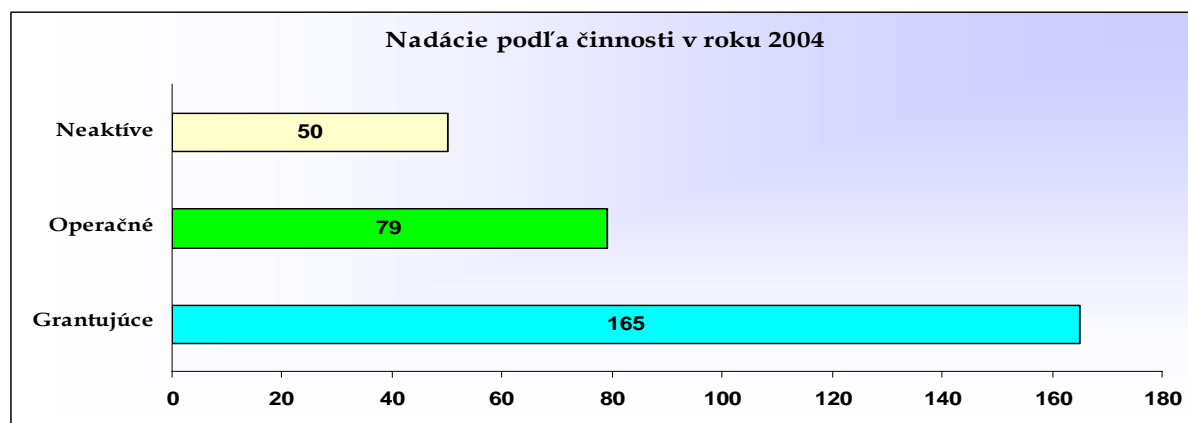
I. ŠPECIFICKÉ ÚDAJE O NADÁCIÁCH

- I. 1. ROZDELENIE NADÁCIÍ
- I. 2. PRÍJMY NADÁCIÍ
- I. 3. VÝDAVKY NADÁCIÍ
- I. 4. VZNIK NADÁCIÍ

I. 1. ROZDELENIE NADÁCIÍ

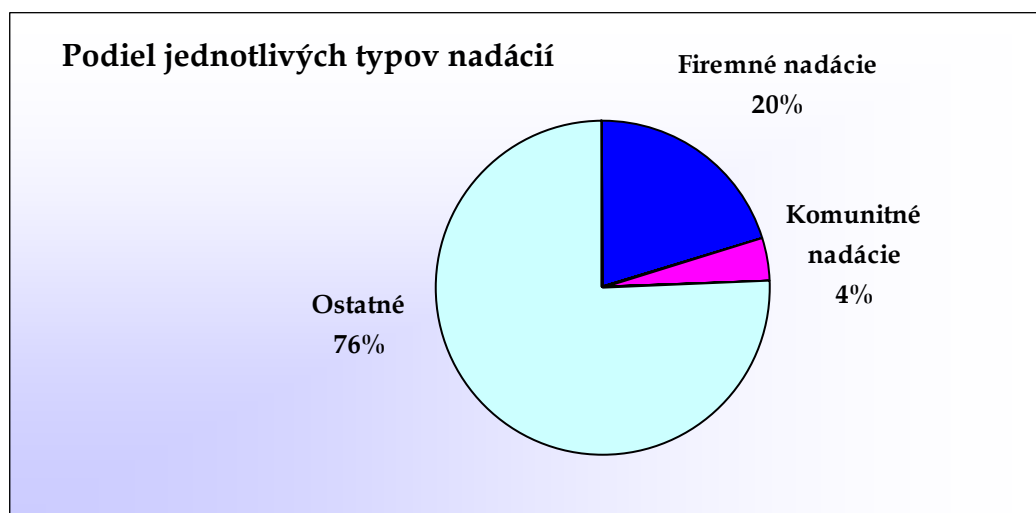
Spôsob, akým nadácie naplňajú svoje poslanie, t. j. či vyvíjajú grantovú činnosť, realizujú vlastné programy, alebo sú neaktívne, závisí od objemu finančných prostriedkov, ktoré sa im darí získavať z vlastných a externých zdrojov. Príjmy nadácií sú premenlivou veličinou, na ktorú majú vplyv mnohé faktory, napríklad legislatíva, daňový systém, stupeň rozvoja firemnej filantropie, spoločenská uvedomelosť občanov atď.

Podľa zverejnených údajov za rok 2004 je možné nadácie podľa spôsobu naplňania svojho poslania rozdeliť nasledujúcim spôsobom:



Graf 1. Zdroj: Register nadácií a výročné správy, N = 294.

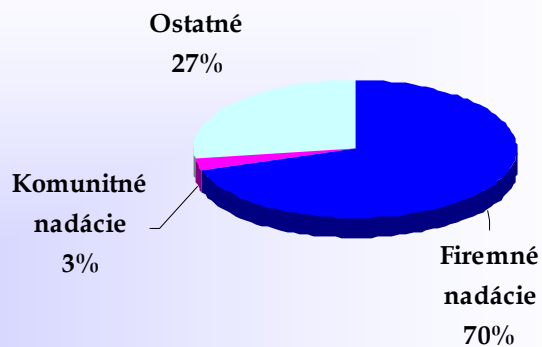
K 31. decembru 2004 bolo v registri nadácií zapísaných 60 firemných, 12 komunitných a 222 ostatných nadácií. Graf 2 prehľadne znázorňuje podiel jednotlivých typov nadácií na celkovom nadačnom sektore.



Graf 2. Zdroj: Register nadácií, N = 294.

Napriek faktu, že firemné nadácie tvoria iba 20 % nadačného sektora, ich registrované nadačné imanie tvorí až 70 % celkového objemu registrovaného nadačného imania (graf 3).

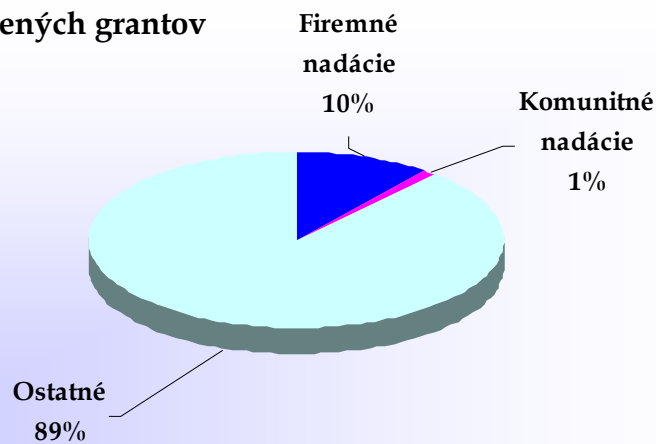
Rozdelenie registrovaného nadačného imania



Graf 3. Zdroj: Register nadácií, N = 294.

Pre dotvorenie celkového obrazu o firemných nadáciách v roku 2004 sme dali predchádzajúce dva údaje do vzájomného vzťahu s objemom udelených grantov v roku 2004. Aj napriek tomu, že 70 % registrovaného nadačného imania v roku 2004 bolo sústredeného vo firemných nadáciách, firemné nadácie prerozdělili len 10 % zo všetkých udelených grantov.

Podiel udelených grantov

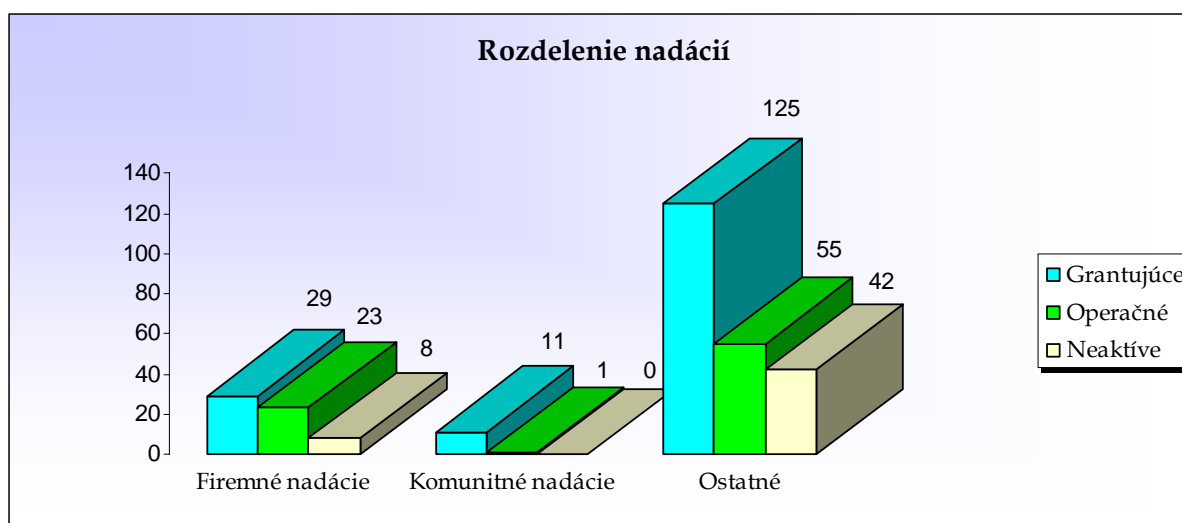


Graf 4. Zdroj: Register nadácií a výročné správy, N = 294.

Údaje za rok 2004 môžeme prehľadne zoradiť do nasledujúcej tabuľky a grafu, ktoré kvantifikujú nadácie podľa obidvoch stanovených kritérií.

	Spolu	Grantujúce	Operačné	Neaktívne
Firemné nadácie	60	29	23	8
Komunitné nadácie	12	11	1	0
Ostatné	222	125	55	42

Tab. 1. Zdroj: Register nadácií a výročné správy, N = 294.



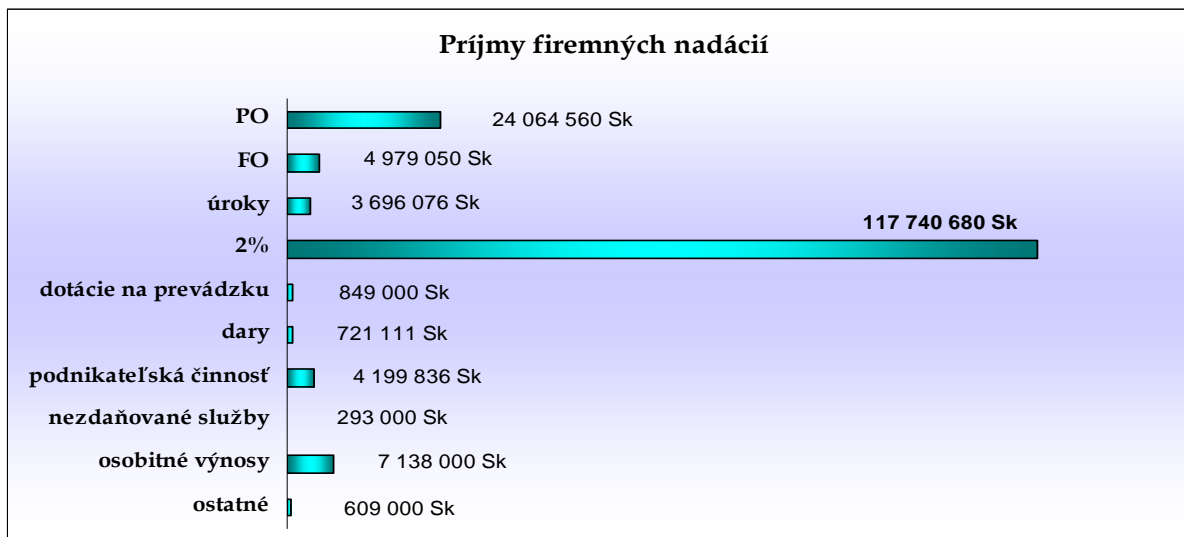
Graf 5. Zdroj: Register nadácií a výročné správy, N = 294.

I. 2. PRÍJMY NADÁCIÍ

✚ **Príjmy slovenských nadácií v roku 2004 predstavovali 1 079 052 565 Sk.**

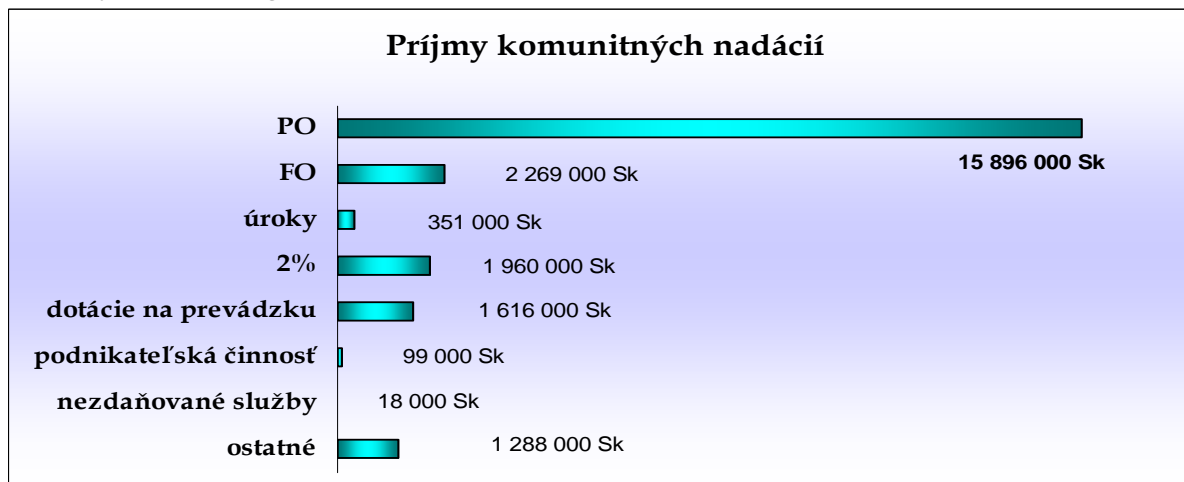
Kým v zahraničí sú firemné nadácie neoddeliteľnou súčasťou nadačného sektora už dlhé roky, na Slovensku začali vznikať až po roku 1993, takže môžu byť považované za fenomén ostatných rokov. Niekoľkonásobne vyšší počet vzniku firemných nadácií sme zaznamenali v rokoch 2002, 2003 a 2004, čo môže byť zapríčinené viacerými faktormi. Pri pohľade na príjmy firemných nadácií v roku 2004 môže byť jedným z týchto faktorov aj existencia mechanizmu asignácie 2-percentného podielu zaplatenej dane právnických (PO) a fyzických osôb (FO). Príjmy získané prostredníctvom tohto mechanizmu tvorili v roku 2004 až 71,7 % všetkých príjmov firemných nadácií. Pre objektivnosť a úplnosť analýzy je však potrebné uviesť, že údaje sú skreslené príjmami Nadácie SPP, ktorá v roku 2004 získala prostredníctvom mechanizmu asignácie 2-percentného podielu zaplatenej dane PO a FO 109 701 000 Sk.

Podrobnejšie informácie o príjmoch firemných nadácií v roku 2004 poskytuje graf 6.

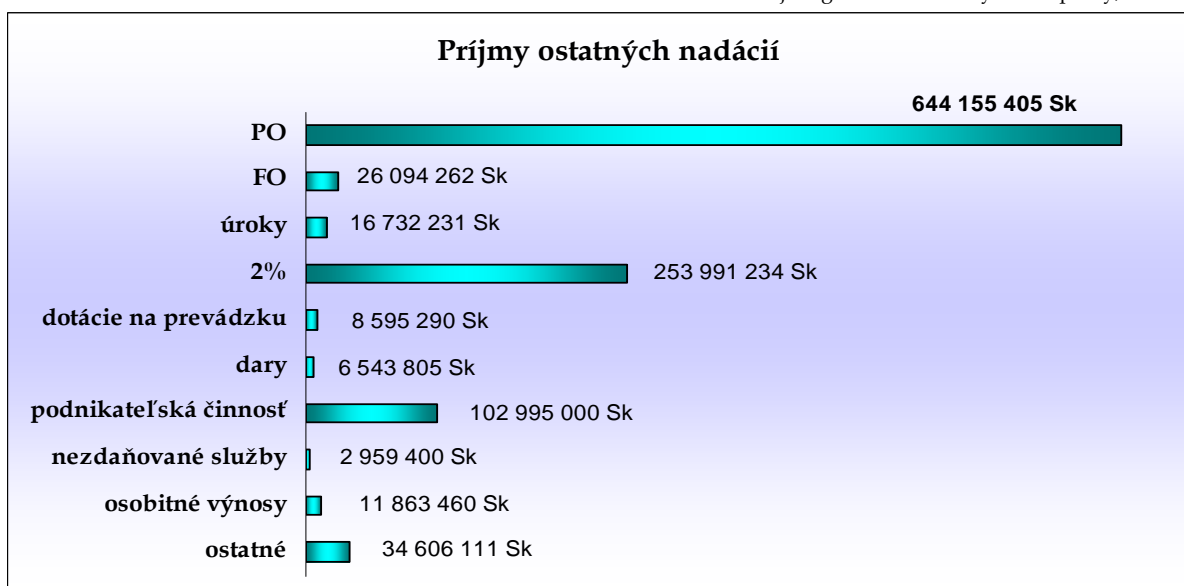


Graf 6. Zdroj: Register nadácií a výročné správy, N = 294.

Pre porovnanie a úplnosť údajov uvádzame tiež dáta o príjmoch komunitných (graf 7) a ostatných nadácií (graf 8) v roku 2004.



Graf 7. Zdroj: Register nadácií a výročné správy, N = 294.



Graf 8. Zdroj: Register nadácií a výročné správy, N = 294.

I. 3. VÝDAVKY NADÁCIÍ

✚ **Výdavky nadácií v roku 2004 predstavovali 1 045 062 015 Sk.**

Výdavky nadácií je možné vo všeobecnosti rozdeliť medzi:

- **vlastnú činnosť**, ktorá zahŕňa vlastné programy a výdavky na administratívu nadácie
- **grantovú činnosť** - rozdeľovanie finančných prostriedkov tretím osobám

Podiel jednotlivých výdavkov bol medzi nadáciami v roku 2004 nasledujúci:

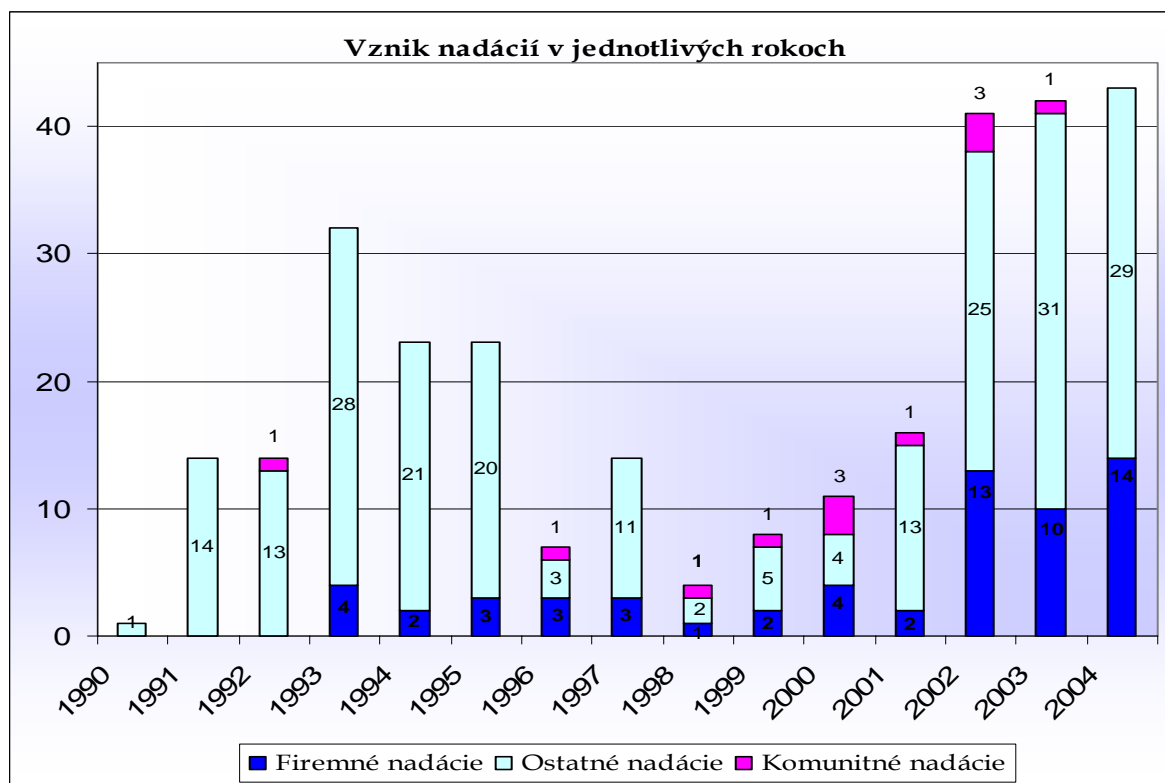
	Vlastná činnosť	Grantová činnosť
Firemné nadácie	20 %	80 %
Komunitné nadácie	60 %	40 %
Ostatné nadácie	32 %	57 %

Tab. 2. Zdroj: Register nadácií a výročné správy, N = 294.

I. 4. VZNIK NADÁCIÍ

Na vznik nadácií v jednotlivých rokoch sme sa pozerali najmä z pohľadu typu vzniknutej nadácie, pretože údaje o napĺňaní poslania sa každoročne menia a nemajú priamu súvislosť s dátumom vzniku nadácie.

V rokoch 2002, 2003 a 2004 je možné pozorovať nadpriemerný nárast vzniku nadácií (graf 9). Hodnoty za rok 2002 sú sčasti ovplyvnené aj zmenou legislatívy a povinným preregistrovaním sa nadácií v súlade s novým nadačným zákonom, ktorý nadobudol platnosť 1. marca 2002. Zvýšený záujem o registráciu nadácií v ostatných rokoch (2003 a 2004) ovplyvňuje aj zavedenie mechanizmu asignácie 2-percentného podielu zaplatenej dane PO a FO, pričom je možné predpokladať, že tento mechanizmus má vplyv aj na rastúci záujem o vznik firemných nadácií.



Graf 9. Zdroj: Register nadácií, N = 294.

II. REGISTROVANÉ NADAČNÉ IMANIE

Nadačné imanie je majetok nadácie zapísaný do registra nadácií. Základná hodnota nadačného imania musí byť najmenej 200 000 Sk, pričom túto základnú hodnotu môžu tvoriť len peňažné prostriedky a nehnuteľnosti. Hodnotu prevyšujúcu 200 000 Sk môžu tvoriť aj hnuiteľné veci, cenné papiere, ako aj iné majetkové práva a hodnoty oceniteľné peniazmi. Hodnotu nadačného imania nie je možné znížiť.

- ✚ **Registrované nadačné imanie nadácií malo k 31. 12. 2004 hodnotu 307 675 792 Sk.**
- ✚ **Osemdesiattri percent všetkých nadácií zapísaných v registri nadácií má registrovanú zákonom stanovenú výšku nadačného imania, t. j. 200 000 Sk.**
- ✚ **Najvyššiu zaregistrovanú výšku nadačného imania má Nadácia Slovenskej sporiteľne (200 mil. Sk).**
- ✚ **Priemerná výška nadačného imania je 1 046 516 Sk .**

Rozloženie registrovaného nadačného imania podľa typu nadácie:

Registrované nadačné imanie spolu	307 675 792 Sk	100 %
Firemné nadácie	214 096 543 Sk	70 %
Komunitné nadácie	10 056 900 Sk	3 %
Ostatné	83 522 349 Sk	27 %

Tab. 3. Zdroj: Register nadácií, N = 294.

Rozloženie registrovaného nadačného imania podľa spôsobu napĺňania poslania nadácie:

Registrované nadačné imanie spolu	307 675 792 Sk	100 %
Grantujúce nadácie	76 408 508 Sk	25 %
Operačné nadácie	217 084 010 Sk	70 %
Neaktívne nadácie	14 183 274 Sk	5 %

Tab. 4. Zdroj: Register nadácií, N = 294.

III. ÚDAJE O UDELENÝCH GRANTOCH

- ✚ Grantujúce nadácie udelili v roku 2004 tretím osobám granty v celkovej hodnote 609 910 638 Sk.
- ✚ Grantujúce a operačné nadácie vynaložili na vlastnú činnosť 434 728 800 Sk.
- ✚ TOP 10 nadácií v roku 2004 prerozdeleno granty v hodnote 71,54 % z celkového objemu udelených grantov.

	Suma grantov 2004	Vlastná činnosť *
Grantujúce nadácie	609 910 638 Sk	398 441 488 Sk
Operačné nadácie	- Sk	36 287 312 Sk
SPOLU	609 910 638 Sk	434 728 800 Sk

Tab. 5. Zdroj: Výročné správy, N = 253.

* Vlastná činnosť nadácie zahŕňa vlastné programy a výdavky na správu a administratívu nadácie.

Nasledujúca tabuľka zobrazuje TOP 10 najväčších slovenských nadácií v roku 2004 podľa objemu udelených grantov. Rebríček dopĺňajú údaje o objemoch finančných prostriedkov vynaložených na vlastné programy.

	Názov nadácie	Mesto	Suma udelených grantov	Vlastná činnosť	Spolu	Podiel na celkovej sume udelených grantov (v %)
1.	Nadácia Pázmány Péter Alapítvány	Galanta	192 471 000 Sk	7 923 000 Sk	200 394 000 Sk	31,6%
2.	Nadácia pre univerzitu Jána Selyeho	Komárno	49 000 000 Sk	65 696 000 Sk	114 696 000 Sk	8,03%
3.	Nadácia otvorenej spoločnosti (NOS-OSF)	Bratislava	46 787 000 Sk	40 914 000 Sk	87 701 000 Sk	7,67%
4.	Nadácia SPP	Bratislava	39 560 000 Sk	6 595 000 Sk	46 155 000 Sk	6,49%
5.	Nadácia na podporu občianskych aktivít	Bratislava	24 614 000 Sk	5 920 000 Sk	30 534 000 Sk	4,04%
6.	Karpatská nadácia	Košice	22 647 000 Sk	14 484 000 Sk	37 131 000 Sk	3,71%
7.	SOCIA – Nadácia na podporu sociálnych zmien	Bratislava	17 527 000 Sk	3 861 000 Sk	21 388 000 Sk	2,87%
8.	Nadácia Pontis	Bratislava	14 698 000 Sk	10 874 000 Sk	25 572 000 Sk	2,41%
9.	Nadácia Ekopolis	B. Bystrica	14 516 967 Sk	2 428 855 Sk	16 945 822 Sk	2,38%
10.	Nadácia pre deti Slovenska	Bratislava	14 261 000 Sk	12 621 000 Sk	26 882 000 Sk	2,34%
	SPOLU		436 081 967 Sk	171 316 855 Sk	607 398 822 Sk	71,54%

Tab. 6. Zdroj: Výročné správy, N = 253.

Podľa typu nadácií môžeme analyzované dáta udelených grantov za rok 2004 zoradiť do nasledujúcich prehľadov najväčších a najmenších grantujúcich nadácií:

Firemné nadácie	Nadácia SPP	39 560 000 Sk
	Nadácia – Dar zdraviu	4 000 Sk
Komunitné nadácie	Komunitná nadácia Bratislava	2 989 000 Sk
	Komunitná nadácia Veľký Šariš	22 000 Sk
Ostatné	Nadácia Pázmány Péter Alapítvány	192 471 000 Sk
	Nadácia Dobrá rómska víla Kesaj	2 000 Sk

IV. OBLASTI PODPORY A ZÁUJMOV

✚ Najčastejšie podporovanou oblasťou je oblasť vzdelávania.

- Činnosti patriace do kategórie vzdelávania označilo za cieľovú oblasť svojich aktivít 113 grantujúcich a 48 operačných nadácií.
- Na základe klasifikácie podľa typu nadácie to predstavuje 5 komunitných, 45 firemných a 140 ostatných nadácií.

✚ Najmenej podporovanou oblasťou sú medzinárodné aktivity.

Zostavenie prehľadného zoznamu oblastí podporovaných slovenskými nadáciami komplikuje skutočnosť, že jednotlivé nadácie používajú na označenie oblastí, ktoré podporujú, rôznu kategorizáciu. Pre účely zostavenia tejto Správy sme preto analyzované

údaje najskôr previedli do Medzinárodnej klasifikácie neziskových organizácií (ICNPO) vytvorenej Center for Civil Society Studies na Univerzite Johna Hopkinsa.

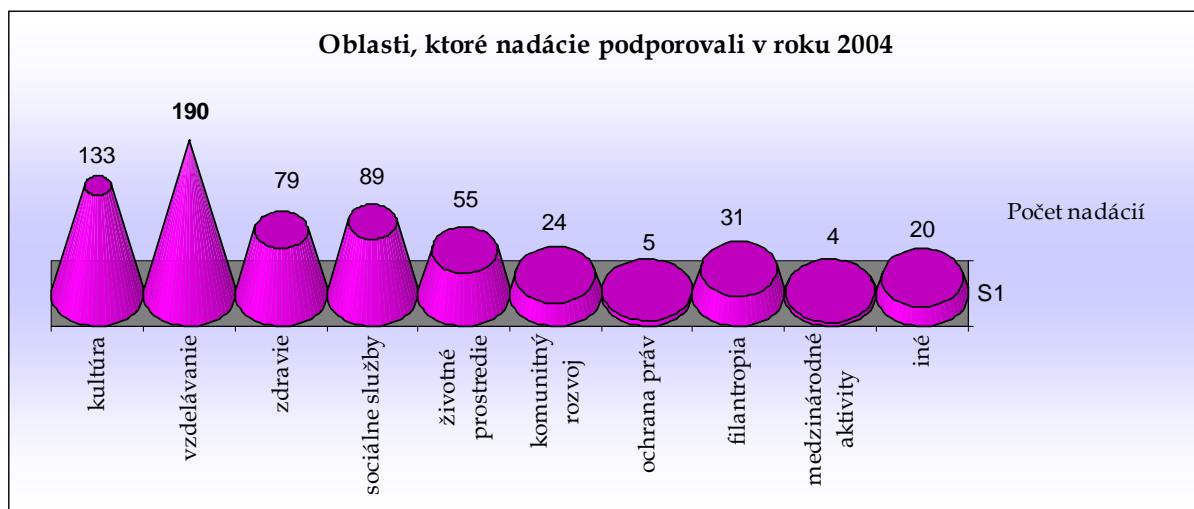
Klasifikácia ICNPO je určená priamo pre neziskové organizácie a zahŕňa 12 hlavných kategórií:

1. Kultúra, šport a voľný čas
2. Vzdelávanie a výskum
3. Zdravie
4. Sociálne služby
5. Životné prostredie
6. Komunitný rozvoj a bývanie
7. Ochrana práv a obhajoba záujmov, politika
8. Filantropia a dobrovoľníctvo
9. Medzinárodné aktivity
10. Náboženstvá a cirkvi
11. Hospodárske a profesijné združenia, odbory
12. Činnosti inde nezaradené

Údaje uvádzané v ročných správach sme roztriedili podľa uvedenej klasifikácie, pričom do kategórie 12 boli priradené činnosti ako napríklad vytváranie špecifických nadačných fondov, organizovanie konferencií a seminárov, podpora slobody podnikania a liberálnych princípov v ekonomike, rozvoj drobného podnikania, podpora poprivatizačnej revitalizácie slovenských podnikov, historické vozidlá či zvyšovanie profesionálnej úrovne sudcov.

Nadácie uvádzali viaceré oblasti svojich záujmov a podpory.

Rozloženie záujmov slovenského nadačného sektora v roku 2004 je možné zobrazit nasledujúcim spôsobom:



Graf 10. Zdroj: Register nadácií, N = 294.

V. REGIONÁLNE ROZLOŽENIE PODPORY

Pri zostavovaní Správy sme skúmali aj regionálne rozloženie sídiel nadácií.

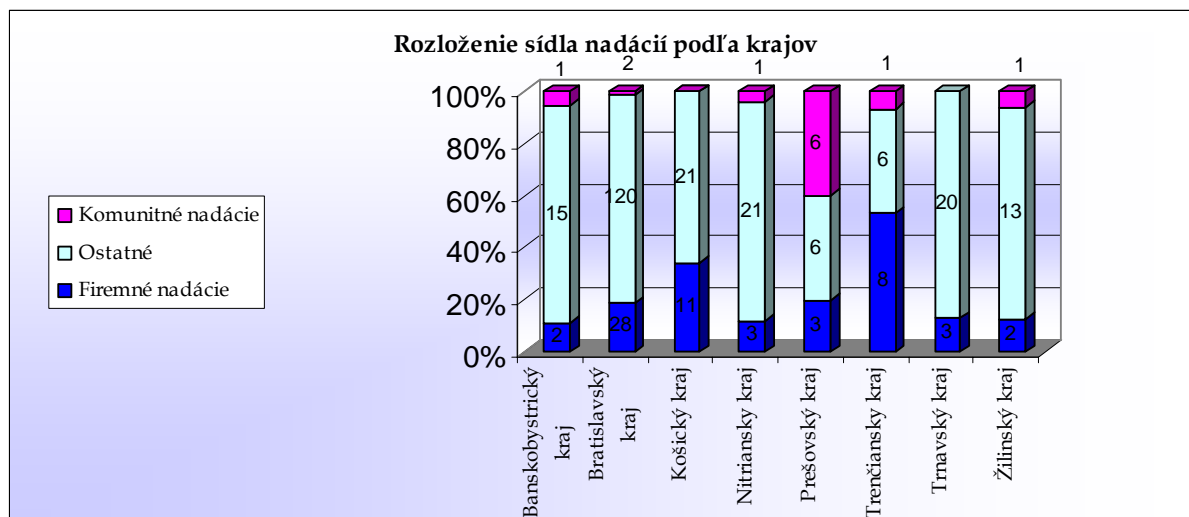
✚ Bratislavský kraj je na prvom mieste vo viacerých kategóriách: nachádza sa tu 51 % všetkých nadácií; 68 % neaktívnych nadácií; 48 % grantujúcich nadácií; 45 % operačných nadácií; 46,7 % firemných nadácií a 54 % ostatných nadácií.

✚ Päťdesiat percent zo všetkých komunitných nadácií má sídlo v Prešovskom kraji.

	Počet obyvateľov	Spolu	Firemné	Komunitné	Ostatné	Grantujúce	Operačné	Neaktívne
Banskobystrický kraj	662 121	18	2	1	15	13	3	2
Bratislavský kraj	599 015	150	28	2	120	80	36	34
Košický kraj	766 012	32	11	0	21	18	10	4
Nitriansky kraj	713 422	25	3	1	21	15	9	1
Prešovský kraj	789 968	15	3	6	6	11	3	1
Trenčiansky kraj	605 582	15	8	1	6	7	5	3
Trnavský kraj	551 003	23	3	0	20	9	9	5
Žilinský kraj	692 332	16	2	1	13	12	4	0
SPOLU	5 379 455	294	60	12	222	165	79	50

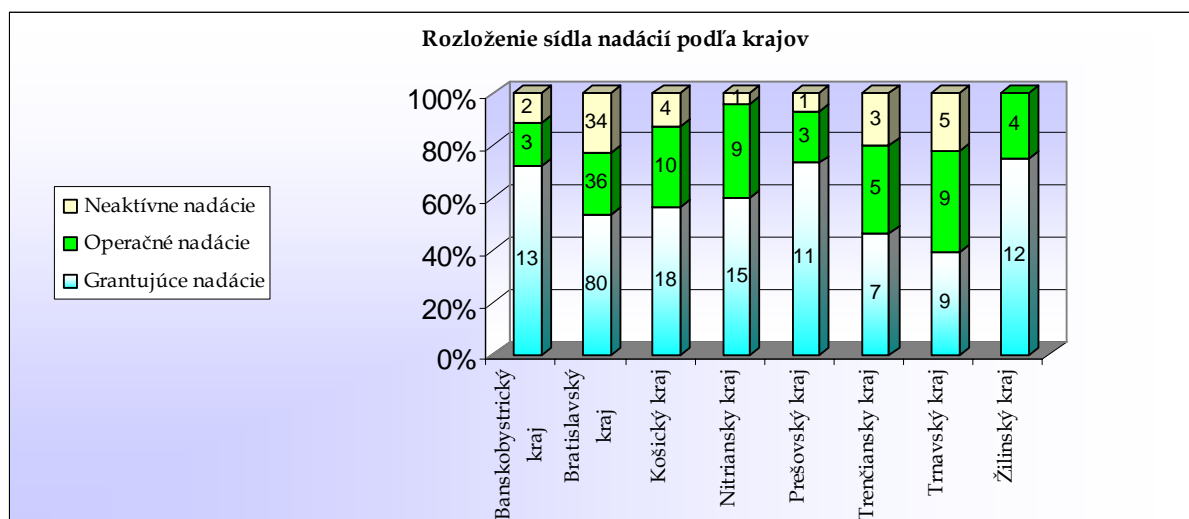
Tab. 7. Zdroj: Register nadácií a výročné správy, N = 294.

Rozloženie sídiel nadácií podľa typu nadácie:



Graf 11. Zdroj: Register nadácií, N = 294.

Rozloženie sídiel nadácií podľa spôsobu naplňania ich poslania:



Graf 12. Zdroj: Register nadácií a výročné správy, N = 294.

Nasledujúca tabuľka poskytuje stručný prehľad o rozložení sídiel nadácií a zároveň o regionálnom zameraní ich podpory. Ako zdroj informácií boli použité údaje uvedené v jednotlivých ročných správach, pričom viac ako 52,7 % nadácií vo svojej ročnej správe neuvádza, na ktoré regióny sa vo svojej činnosti zameriava.

	Počet obyvateľov	Sídlo nadácií	Pôsobnosť nadácií
Banskobystrický kraj	662 121	18	5
Bratislavský kraj	599 015	150	12
Košický kraj	766 012	32	9
Nitriansky kraj	713 422	25	8
Prešovský kraj	789 968	15	10
Trenčiansky kraj	605 582	15	3
Trnavský kraj	551 003	23	4
Žilinský kraj	692 332	16	6
južné Slovensko			1
Karpatský euroregión			1
východoslovenský región			3
SR			99
Neuvedené			133

Tab. 8. Zdroj: Register nadácií, N = 294.